

**VÝROČNÍ ZPRÁVA**  
**občanského sdružení ESET-HELP**

**rok 2004**

**ESET - HELP, občanské sdružení**

Vejvanovského 1610

149 00 Praha 4

IČ: 62937260

Bank. spoj.: GE Capital Bank a.s.

č.ú.: 3017307 - 504/0600

Tel.: 272 940 879 - 80

Fax: 272 940 880

E-mail: info@esethelp.cz, eset@mbox.vol.cz

Internet: www.esethelp.cz

**Další pracoviště:****Program péče o lidi s duševním onemocněním**

Hekrova 805

149 00 Praha 4

Tel.: 272 937 712

**Program pro závislosti**

Donovalská 1862

149 00 Praha 4

Tel.: 272 920 297

**Statutární orgán:**

Představenstvo sdružení

MUDr. Ondřej Pěč, předseda představenstva

Mgr. Marie Suková, členka představenstva

Mgr. Jan Jakub Zlámaný, člen představenstva

**Členství v asociacích:**

Asociace komunitních služeb v oblasti péče o duševní zdraví

Česká asociace pro psychické zdraví

SKOK

ICN

Česká rada humanitárních organizací

## OBSAH

1. Úvodní slovo, vznik, poslání a cíle organizace
  - 1.1. Úvodní slovo předsedy sdružení
  - 1.2. Vznik, poslání a cíle sdružení
  - 1.3. Hlavní cílové skupiny
  
2. Přehled činnosti sdružení
  - 2.1. Regionální systém péče o duševní zdraví
    - 2.1.1. Komunitní spolupráce
    - 2.1.2. Vzdělávání
  - 2.2. Systém pomoci lidem s dlouhodobým duševním onemocněním
    - 2.2.1. Přechodné zaměstnávání a Centrum denních aktivit
    - 2.2.2. Tréninkové chráněné bydlení
    - 2.2.3. Tréninková resocializační kavárna
    - 2.2.4. Podporované zaměstnávání
    - 2.2.5. Právní a sociální poradna
    - 2.2.6. Edukační kurz pro rodinné příslušníky psychiatrických pacientů
    - 2.2.7. Resocializační pobyt pro klienty s psychózou
  - 2.3. Systém pomoci uživatelům drog
    - 2.3.1. Stanice prvního kontaktu
    - 2.3.2. Konzultační centrum
  - 2.4. Další služby sdružení
    - 2.4.1. Klub pro dívky s poruchami příjmu potravy
    - 2.4.2. Anonymní psychologická a internetová poradna
  - 2.5. Zahraniční spolupráce
  
3. Finanční hospodaření
  
4. Poděkování

# 1. ÚVODNÍ SLOVO, VZNIK, POSLÁNÍ A CÍLE

## 1.1. Úvodní slovo předsedy sdružení

Vážení kolegové, přátelé a uživatelé našich služeb,

ohlédneme-li se za minulým rokem a také částí roku letošního, můžeme říci, že pokračujeme v cílech, které jsme si stanovili již při našem vzniku: podpořit lidi s vážnou duševní nemocí a závislostí v jejich začlenění do běžného života a pomoci odstranit stigma duševní nemoci. Právě na rozpuštění bariér mezi lidmi s duševní nemocí a bez duševní nemoci míří naše projekty přechodného a podporovaného zaměstnání, tréninkové kavárny s kulturním programem pro širokou veřejnost, tréninkových bytů začleněných mezi byty jiných občanů. Jsme rádi, že budeme moci v tomto roce pokračovat v rozvíjení této myšlenky novým projektem tréninkového obchodu, podpořeného strukturálními fondy EU, a ze stejných zdrojů posílit činnost týmu pracovní rehabilitace spolu s dalšími pražskými organizacemi.

K posílení role našich uživatelů přispěl vznik volené Rady klientů, která se stala strukturálním orgánem našeho sdružení s možností výrazněji ovlivňovat aktivity v naší organizaci.

Konzultační centrum při využití týmové spolupráce s AT ordinací Kliniky ESET se od minulého roku začalo nově zabývat závažným a v našich podmínkách málo ošetřeným problémem tzv. duálních diagnóz.. Jde o lidi trpící psychózou a závislostí současně.

Projekt Stanice prvního kontaktu s motivačním a „harm reduction“ programem je přínosný nejen pro lidi se závislostí, ale především pro všechny ostatní občany tím, že pomáhá bránit šíření závažných a smrtelných onemocnění jako je AIDS nebo těžký zánět jater. Tato služba byla v minulém roce hojně využívána, výrazně stoupl počet klientů, kontaktů s nimi a výměn.

Naše činnosti a projekty se lépe a s větším entuziasmem plánují a začínají, můžeme-li využít dlouhodobějších zkušeností ze zahraničí. Tuto šanci máme ve vzájemných návštěvách a stážích s holandskou organizací Vindicta.

Těžko bychom mohli dobře pokračovat v našich aktivitách bez zázemí v jasné a přehledné organizaci. Tu se podařilo posunout v uplynulém roce zřetelným způsobem kupředu. Nově zvolené představenstvo definovalo funkci výkonného ředitele a zpřehlednilo způsob řízení ve sdružení.

Trvajícím problémem je však nedostatek finančních prostředků pro provoz či chybění některých navazujících služeb jako např. případové vedení.

Závěrem bych chtěl poděkovat zejména všem pracovníkům sdružení bez jejichž iniciativy a péle by nebylo možno dosáhnout toho, aby naše služby byly funkční, živé a inovativní. Dík patří rovněž všem finančním přispěvatelům, spolupracovníkům a dobrovolníkům.

*MUDr. Ondřej Pěč*

*předseda představenstva občanského sdružení ESET-HELP*

## 1.2. Vznik, poslání a cíle sdružení

Občanské sdružení ESET - HELP je nestátní neziskovou organizací založenou v roce 1995. Iniciátory vzniku sdružení byli pracovníci zdravotnického zařízení ESET, Psychoterapeutická a psychosomatická klinika, s.r.o., kteří cítili potřebu doplnit existující zdravotnickou péči o služby z oblasti rehabilitace, resocializace, poradenství a sociálních služeb.

Posláním občanského sdružení ESET – HELP je usilovat o zvýšení kvality života lidí trpících psychickými potížemi.

Klademe si za cíl pomoci lidem, kteří se na nás obrátí, znovu získat zdravotní, psychickou a sociální stabilitu, překonat nepříznivý stav, ve kterém se nachází, a dosáhnout plnohodnotného a spokojeného života. Toho se snažíme docílit vytvořením nabídky kvalitních moderních služeb z oblasti péče o duševní zdraví, plně odpovídající potřebám klientů.

### 1.3. Hlavní cílové skupiny

- **Lidé s dlouhodobým duševním onemocněním**

Duševní onemocnění se může týkat každého z nás. Nelze je označit za osobní selhání jedince a není důvodem pro vyloučení ze společnosti. Současné trendy v oblasti péče o duševní zdraví zdůrazňují právo lidí s dlouhodobým duševním onemocněním být plnohodnotnými členy společnosti.

- **Uživatelé návykových látek**

Protidrogové programy zmírňují negativní zdravotní, psychické a sociální dopady užívání návykových látek, napomáhají opětovné sociální integraci uživatelů drog a zároveň přispívají k lepší informovanosti a ochraně celé populace.

- **Lidé s duální diagnózou**

V posledních letech vzrostl počet lidí, kteří trpí zároveň závislostí a psychiatrickým onemocněním. Jednak jde o experimentátory s halucinogenními látkami, kde důsledkem jsou případy toxických psychóz, které mají problematický průběh a po odeznění účinků drogy nemizí. Další skupinou jsou lidé trpící psychózou, mezi nimiž je vysoké procento lidí s problémem závislosti na alkoholu a nealkoholových drogách. A konečně v průběhu abusu na drogách alkoholového i nealkoholového typu a případně i v procesu samotné léčby závislosti může dojít k rozvoji psychických obtíží, které později přejdou v psychiatrickou problematiku. Všechny tyto skupiny vyžadují kombinaci specializované sociální péče a odborné zdravotní péče (psychiatrické, psychologické, AT).

## **2. PŘEHLED ČINNOSTI SDRUŽENÍ**

### **2.1. Regionální systém péče o duševní zdraví na Praze 11 – Jižní Město**

#### **2.1.1. Komunitní spolupráce**

Spolupráce na úrovni regionu je pro sdružení zásadní. Cílem spolupráce je propojení služeb v oblasti duševního zdraví v rámci Prahy 11. V roce 2004 se spolupráce uskutečňovala prostřednictvím koordinačního týmu a multidisciplinárního týmu.

#### **Koordinační tým**

Setkání koordinačního týmu probíhala jedenkrát měsíčně za účasti jeho stálých členů - vedoucí odboru sociálních věcí a zdravotnictví MČ Praha 11, protidrogové koordinátorky Prahy 11, ředitelky Centra sociálních služeb na Praze 11, vedoucí agentury domácí péče Tereza, ředitelky pedagogicko - psychologické poradny, ředitelky Charity Chodov, zástupců občanského sdružení ESET-HELP, zástupce Psychoterapeutické a psychosomatické kliniky ESET. Jako hosté se setkání zúčastňovali také veřejné opatrovnice, zástupci Pražské vysoké školy psychosociálních studií.

Výstupem práce koordinačního týmu v roce 2004 bylo:

- vznik specializované ambulance pro léčbu organických duševních poruch (květen 2004), formulace koncepce a navázání spolupráce pro tuto novou službu
- příprava projektu denního stacionáře zaměřeného na péči o gerontopsychiatrické pacienty na Praze 11
- uspořádání semináře pro praktické lékaře s tematikou gerontopsychiatrické péče
- navázání spolupráce mezi neurologicko rehabilitačním pracovištěm (ZZ Harmonia) a psychiatricko rehabilitačními programy



- další mapování potřeb psychiatrických pacientů, kteří jsou omezeni ke způsobilosti k právním úkonům a jsou v péči kurátorů. Vypracování plánů péče pro tyto pacienty a jejich implementace
- multiprofesní řešení psychiatrické problematiky některých klientů- obyvatel MČ Praha 11
- zapojení studentů do péče o psychiatricky nemocné v rámci stáží (PVŠPS)
- informace a spolupráce služeb v protidrogové oblasti
- informace o akcích s problematikou duševního zdraví
- prezentace služeb duševního zdraví (Týdny duševního zdraví na Praze 11)
- publikace o službách duševního zdraví (Časopis Klíč)

### **Multidisciplinární tým**

Úkolem multidisciplinárního týmu je týmová práce různých odborníků v regionu Prahy 11 - Jižní Město, kteří působí v oblasti péče o duševní zdraví. Multidisciplinární tým zastřešuje práci dvou subtýmů zaměřených podle problematiky:

#### **Subtým pro závažné psychické poruchy**

Subtým se schází každé dva týdny. Setkání subtýmu se zúčastňovali psycholog a psychiatr denního stacionáře, psychiatr ze spádového lůžkového oddělení Psychiatrické léčebny v Bohnicích, sociální pracovníce Psychiatrického centra Praha, ambulantní psychiatrii z regionu Prahy 11, sociální pracovníce resocializačních služeb. Celkem se uskutečnilo 14 setkání.

Výstupem práce subtýmu v roce 2004 bylo:

- 103 léčebně rehabilitačních řešení u případů, o kterých referovali jednotliví členové subtýmu a pro které subtým vytvořil ucelený léčebně rehabilitační plán se zavzetím služeb, které jednotliví členové poskytovali. U 45 z nich se jednalo o pacienty hospitalizované v psychiatrické léčebně nebo

v Psychiatrickém centru a tým pro ně vytvořil plán návazné péče se zkrácením hospitalizace.

- informace o aktuálních změnách ve službách, které poskytovali členové subtýmu nebo další spolupracující poskytovatelé.

### **Subtým pro závislosti**

Subtým pro závislosti je setkáním pracovníků Konzultačního centra pro závislé a Stanice prvního kontaktu. Subtým se schází 1- 4 x do měsíce. Subtým se schází ve složení: klinický psycholog a sociální pracovníce Konzultačního centra, kontaktní pracovníci Stanice, vedoucí programů pro závislosti o.s. ESET-HELP, studenti na dlouhodobých stážích a další přizvaní odborníci (protidrogová koordinátorka MČ Praha 11, psychiatr AT ambulance Kliniky ESET ap.).

Funkcí subtýmu je řešit otázky spojené s klienty, koncepcí programů a jejich provozního zabezpečení.

V roce 2004 výstupem práce subtýmu bylo:

- řešení problematiky jednotlivých klientů
- organizační součinnost zúčastněných pracovníků
- vypracování individuálních plánů péče (systematizované předávání informací o klientech jak mezi Stanicí prvního kontaktu a Konzultačním centrem, tak v rámci Centra mezi sociální pracovníci a psychologem),
- rozšíření nabídky služeb obou programů.

V roce 2004 projekt finančně podpořili:

Ministerstvo zdravotnictví ČR, NPV	200 000 Kč
Ministerstvo práce a sociálních věcí ČR,	v rámci
Ministerstvo zdravotnictví ČR, RVKPP,	financování
Hlavní město Praha, Městská část Praha 11,	jednotlivých
Nadace Bona, Iniciativa Equal prostřednictvím	služeb
o. s. Rytmus	

### 2.1.2. Vzdělávání

Koordinační tým ve spolupráci s Centrem pro rozvoj péče o duševní zdraví zajišťoval vzdělávání našich i zahraničních odborníků v regionálním modelu komunitní péče formou stáží a přednášek (Program East to East).

Občanské sdružení ESET - HELP pořádalo pod odbornou garancí Psychoterapeutické a psychosomatické kliniky ESET semináře určené odborné a laické veřejnosti. Lektory seminářů jsou odborníci z oboru psychiatrie, klinické psychologie a psychoterapie.

V roce 2004 proběhly následující semináře:

Poznej sám sebe - sebezkušenostní workshop, (přednášející Mgr. Andrea Řeháková)

Asertivita (přednášející Mgr. Katarína Komadová; konala se dvakrát)

Ergoterapeutické techniky (přednášející Jana Frankievičová, Dis)

Psychiatrické minimum (přednášející MUDr. Jana Viktorová, MUDr. Jan Brůha)

Jóga a meditace (přednášející Mgr. Dana Tomanová)

Relaxace (přednášející Eva Palečková)

IPT II. (Integrovaný psychoterapeutický program II). (přednášející MUDr. Ondřej Pěč)

## **2.2. Systém pomoci lidem s dlouhodobým duševním onemocněním**

Systém se zaměřuje na pomoc lidem s dlouhodobým duševním onemocněním, kteří následkem své nemoci ztratili řadu praktických a sociálních dovedností potřebných pro život. Prostřednictvím jednotlivých programů dochází k rehabilitaci schopností a dovedností, k opětovnému aktivnímu zařazení se do společnosti a zvýšení kvality života.

### **2.2.1 Přejídné zaměstnávání a Centrum denních aktivit**

#### **Přejídné zaměstnávání**

Přejídné zaměstnávání je jednou z forem pracovní rehabilitace. Využívají ji zejména lidé, kteří by si rádi našli stálou práci, ale potřebují si napřed vyzkoušet, co s nimi chození do práce udělá, jak velkou zátěž jsou schopni zvládnout. Cílem programu je toto umožnit, případně připravit klienty na vstup do běžného zaměstnání na otevřeném trhu práce. Pracovní rehabilitace probíhá po dobu 6 měsíců v rozsahu maximálně 25 hodin týdně. Po celou dobu dostává klient dle svých individuálních potřeb podporu od sociální pracovnice.

Sociální pracovnice je rovněž v průběžném kontaktu se zaměstnavateli a pomáhá při řešení případných nejasností či potíží. Taktéž vyhledává a kontaktuje nové vhodné zaměstnavatele.

O pracovní rehabilitaci mělo v roce 2004 zájem celkem 56 klientů, z toho 22 klientů bylo aktivně zapojeno do tohoto programu. Z tohoto počtu jej 8 klientů úspěšně dokončilo, 5 klientů pokračuje dál a 9 klientů program předčasně ukončilo (zhoršení zdravotního stavu, rodinné důvody, apod.).

**Nabídka míst přechodného zaměstnávání  
a počty zaměstnaných klientů v roce 2004**

<b>Firma, organizace</b>	<b>Stručná charakteristika práce</b>	<b>Počet klientů</b>
Grafické studio TRILABIT, Praha 1	Pochůzky, pomoc na recepci,	2
Klinika ESET, Praha 11	Pochůzky	5
Klinika ESET, Praha 11	Pomocné administrativní práce	3
Noctis Studio, Praha 5	Pochůzky	8
Centrum pro rozvoj péče o duševní zdraví, Praha 7	Pomocné administrativní práce, pochůzky	4

V roce 2004 jsme navázali spolupráci s o.s. DOM, v jehož centru Košára (košíkářská dílna a obchod, kontaktní centrum) můžeme rovněž realizovat pracovní rehabilitaci našich klientů.

**Centrum denních aktivit - Klub Hekrovka**

Klub je prostorem pro trávení volného času mezi lidmi, posílení jejich samostatnosti a soběstačnosti. Je otevřen každý všední den kromě středy od 10 - 16 hodin a nabízí následující programy:

Přímý nácvik sociálních dovedností – klienti jsou zapojováni do činností spojených s provozem a údržbou Klubu (úklid, nákup, příprava oběda, pomoc v administrativě)

Volnočasové aktivity – probíhá kroužek anglického jazyka a základů práce na PC (vedou studenti), výtvarné a rukodělné práce, pohybové a relaxační aktivity, hry, mimopražské výlety, procházky, návštěvy různých kulturních akcí, společné oslavy narozenin apod.

Svépomocné aktivity – klienti vydávají časopis „Očko“; v roce 2004 vznikla Rada klientů, která využívá a podporuje zájmy klientů a rozvíjí jejich samostatnost.

Klub Hekrovka navštívilo během roku 2004 celkem 83 klientů, z toho 39 žen a 44 mužů. Průměrně Klub navštíví 12 klientů za den.

V roce 2004 projekt finančně podpořili:

Ministerstvo práce a sociálních věcí ČR	428 000 Kč
Hlavní město Praha	497 000 Kč
Městská část Praha 11	15 000 Kč

## 2.2.2 Tréninkové chráněné bydlení

Cílem tohoto rehabilitačního programu je dopomoci klientům k co možná nejvyšší samostatnosti v oblasti bydlení. Širším cílem projektu je obnovení kognitivních, komunikačních a sociálních funkcí lidí s duševním onemocněním, které jsou poškozeny v důsledku nemoci.

Tréninkové chráněné bydlení umožňuje za asistence sociálního pracovníka naučit se vařit, udržovat byt v pořádku, hospodařit s penězi a jednat na úřadech tak, aby po ukončení rehabilitace klienti dobře obstáli v každodenním životě.

Naše sdružení provozuje dva chráněné byty, jeden pro muže a druhý pro ženy. Jedná se o dvě samostatné bytové jednotky, z nichž každou mohou zároveň využívat 3 klienti.

V roce 2004 projevilo o tuto službu zájem celkem 31 klientů (16 mužů a 15 žen), kterým jsme se věnovali formou telefonické či osobní konzultace.

Rehabilitační program v chráněném bytě pro muže využilo v roce 2004 celkem 5 klientů, z toho 2 muži do bytu nově nastoupili a budou pokračovat v programu i v roce 2005, 2 muži pobyt ukončili (jeden z nich se vrátil do původního prostředí k rodině, druhý pokračuje v chráněném bydlení u organizace BONA,o.p.s.), 1 muž (nastoupil do chráněného bytu v roce 2003) požádal o prodloužení pobytu o půl roku a bude pokračovat v programu do roku 2005.

Rehabilitační program v chráněném bytě pro ženy využilo v roce 2004 celkem 6 klientek. Z toho 3 ženy do bytu nově nastoupily a budou pokračovat v programu i v roce 2005. Rehabilitační pobyt ukončily 3 ženy (jedna z nich pokračuje v chráněném bydlení u organizace o. s. BAOBAB, další dvě ženy si našly samostatné bydlení).

Celkem tedy v roce 2004 přímo využilo rehabilitační program 11 klientů.

V roce 2004 projekt finančně podpořili:

Ministerstvo práce a sociálních věcí ČR	207 000 Kč
Hlavní město Praha	223 000 Kč
Městská část Praha 11	10 000 Kč
Nadace Bona	16 264 Kč



### 2.2.3 Tréninková resocializační kavárna

Projekt tréninkové kavárny je zaměřen na pomoc lidem s dlouhodobým duševním onemocněním, kteří se vlivem své nemoci a dalších vnějších faktorů ocitli v nepříznivé sociální situaci. Projekt na tento jejich stav reaguje hned v několika oblastech. V oblasti pracovní rehabilitace, mezilidských vztahů a volnočasových aktivit.

V oblasti pracovní rehabilitace kavárna poskytuje klientům nabídku hned několika pracovních míst - obsluhy baru, výroby toastů a úklidu kavárny. Základní doba pracovní rehabilitace je stanovena na 4 měsíce s možností prodloužení až na 6 měsíců. Celkem tedy kavárna může nabídnou pracovní uplatnění až 20 klientům ročně. Po celou dobu výkonu pracovní rehabilitace se klientovi dostává podpory sociálního pracovníka, který je stále přítomen v místě výkonu rehabilitace a klient si ho může kdykoliv přivolat a řešit s ním vzniklý problém nebo ho požádat o pomoc při práci.

Rehabilitace v oblasti mezilidských vztahů je umožněna díky návštěvnosti kavárny běžnou veřejností a samozřejmě i ostatními klienty celého sdružení. Klient se dostává při své práci v kavárně do sociálního kontaktu se zákazníky, je nucen s nimi komunikovat a řešit běžné sociální situace, které si v chráněném a podporovaném prostředí může nacvičit pro svůj další profesní i osobní život. Pro vyšší návštěvnost kavárny z řad veřejnosti pořádáme v kavárně kulturní večery např. vernisáže, výstavy, autorská čtení, vystoupení hudebních skupin nebo divadelní představení.

Kavárna jako místo setkávání se s ostatními a zároveň jako místo, kde probíhají kulturní programy, poskytuje prostor i pro rehabilitaci v oblasti volnočasových aktivit. Klienti mohou být na jedné straně „pasivními“ příjemci kulturních zážitků zprostředkovaných účinkujícími hosty kavárny při kulturních

večerech, ale zároveň se mohou stát i jejich aktivními producenty. V kavárně mají možnost vystavovat svoje výtvarné práce, předvést svůj um při hře na hudební nástroj, přečíst své literární práce nebo jakýmkoliv jiným způsobem seznámit návštěvníky kavárny se svým uměním.

Prostory kavárny je možné využít i pro odborné semináře, pracovní schůzky nebo jiné akce firem a organizací.

V roce 2004 nabídla kavárna pracovní uplatnění celkem 12 klientům. 6 klientů ukončilo celou rehabilitaci, 6 klientů ji muselo z důvodu zhoršení zdravotního stavu předčasně ukončit. 1 klient si našel pracovní místo na běžném trhu práce, 2 klienti přešli do programu podporovaného zaměstnání. Ostatní klienti využili ještě možnost jiných organizací a jejich programů přechodného zaměstnání, aby si vyzkoušeli i jiný typ pracovních míst.

V roce 2004 projekt finančně podpořili:

Ministerstvo práce a sociálních věcí ČR	238 300 Kč
Hlavní město Praha	495 000 Kč
Městská část Praha 11	26 000 Kč

## 2.2.4 Podporované zaměstnávání

Cílem programu je nalezení stálého místa na běžném trhu práce. Předpokládá se, že zájemce o zaměstnání potřebuje pomoc při nalezení a udržení místa. Pomoc poskytuje pracovní konzultant, který pomáhá klientovi po celou dobu trvání zhruba dvouletého programu. Po skončení podpory zůstává klient dál zaměstnán na místě, kde pracuje na běžnou pracovní smlouvu.

Práce pracovního konzultanta spočívá také v komunikaci, vyhledávání a stálé spolupráci se zaměstnavateli. Dále konzultant poskytuje individuální a skupinový JOB KLUB pro zájemce a účastníky podporovaného zaměstnávání, který naše sdružení pořádá společně s organizacemi Fokus a Greendoors. Je to kurz dovedností pro získání a udržení pracovního místa. Lidé zde získají informace o pracovních právních vztazích, nacvičují vhodné techniky projevu, sepsání životopisu, inzerátu, komunikaci s úřady apd. V roce 2004 se ho zúčastnilo 7 klientů.

V roce 2004 se do programu podporovaného zaměstnávání přihlásilo 25 klientů, po dobu hledání a ověřování si daného zaměstnání pak pracovalo 10 klientů, z toho stále zaměstnaných jsou 4. V roce 2005 hodláme službu podporovaného zaměstnávání rozšířit a poskytnout přibližně 20 - 25 klientům.

V roce 2004 projekt finančně podpořili:

Ministerstvo práce a sociálních věcí ČR	157 100 Kč
Hlavní město Praha	209 000 Kč
Iniciativa Equal prostřednictvím o. s. Rytmus	185 450 Kč

## 2.2.5 Právní a sociální poradna

Právní a sociální poradna poskytují bezplatné anonymní poradenství klientům s psychiatrickým onemocněním.

Právní poradna působila v prostorách Psychoterapeutické a psychosomatické kliniky ESET (Vejvanovského 1610) vždy jednou za 14 dní ve čtvrtek od 16, 00 do 19, 00 hodin. Sociální poradna, která do listopadu 2004 fungovala v prostorách o. s. ESET – HELP (Hekrova 805), byla přesunuta do stejných prostor jako právní poradna. Sociální pracovnice je nyní klientům k dispozici pravidelně každou středu od 12.00 do 15.00 hodin.

Právník resp. sociální pracovnice poskytnou v jednom konzultačním dni poradenství průměrně čtyřem klientům. Doba konzultace vychází z individuální potřeby klienta, průměrně trvá 30 minut. Mezi frekventovaná témata právní poradny patří rozvod (sepsání žádosti o rozvod, průběh rozvodového řízení, výživné), dále vlastnická práva k bytu i otázky s tím spojené a problematika dluhů. Vyžaduje-li to situace, je úkolem právníka pomoci se sepsáním žádosti, odvolání, žaloby apod. Náplní práce však není doprovod klienta k soudu či k jinému obdobnému řízení. Nejčastějšími okruhy otázek sociální poradny byly: jak žádat o invalidní důchod, nedostatek financí (nízký invalidní důchod, doplatky do životního minima, nárokové i nenárokové dávky) a s tím související možnost přivýdělku.

Právník v roce 2004 poskytl celkem 80 osobních konzultací 54 klientům, (2/3 tvořily ženy). Sociální pracovnice poskytla 32 osobních konzultací, 6 telefonických konzultací 29 klientům (z toho 17 ženám).

V roce 2004 projekt finančně podpořila:

Městská část Praha 11

10 000 Kč

## 2.2.6 Edukační kurz pro rodinné příslušníky psychiatrických pacientů

Cílem programu bylo zkvalitnění komplexní péče o lidi s dlouhodobým duševním onemocněním, zkvalitnění vztahů v rodinách pacientů s psychotickým onemocněním, získání teoretických i praktických poznatků o problematice psychotického onemocnění, vzájemná podpora, výměna informací a zkušeností.

Začátkem roku 2004 byl dokončen cyklus teoretických seminářů s diskusemi pro rodinné příslušníky schizofrenních pacientů, který započal již v předcházejícím roce. Program byl veden sociální pracovnící s přizváním dalšího hosta – odborníka. Na tento cyklus navazovala v prvním pololetí pokračovací skupina z těchto rodinných příslušníků. Její náplní byla podpora svépomoci a vlastní iniciativy rodinných příslušníků. Prostor byl věnován především diskusi nad možnými způsoby řešení obtížných životních situací. Součástí programu byl přímý nácvik vhodných způsobů komunikace, doporučení doplňkové literatury a nabídka individuálních konzultací s lékaři a dalšími odborníky. Skupinu vedla sociální pracovníce sdružení. Koncem druhého pololetí 2004 byl započat další cyklus teoretických seminářů s diskusemi pro novou skupinu příbuzných pacientů s těžší duševní poruchou.

Prvního cyklu se účastnilo 10 osob s navazující pokračovací skupinou, ve které proběhlo sedm dvouhodinových setkání v intervalu 1x měsíčně. Dalšího cyklu se zúčastňuje pět osob. Jedná se vesměs o rodinné příslušníky pacientů se závažnou duševní poruchou, nejčastěji schizofrenního onemocnění.

V roce 2004 projekt finančně podpořilo:

Hlavní město Praha

10 000 Kč

### 2.2.7 Resocializační pobyt pro klienty s psychózou

Pobyt byl cílen na reedukaci sociálních dovedností, větší samostatnost klientů a schopnost soužití v kolektivu, z toho hlediska naplnil svůj cíl. U většiny klientů došlo k oživení, celkové aktivizaci a zlepšení negativní symptomatiky v době po pobytu.

Resocializační pobyt probíhal v době od 27. 6. do 30. 6. 2004 v přírodním prostředí nedaleko obce Lesná, okres Tachov. Resocializační pobyt využíval spojení přírodního prostředí, psychoterapie, praktického nácviku sociálních dovedností a relaxace a přispěl ke zlepšení sociálních funkcí a k celkové aktivizaci účastníků pobytu. Přírodní prostředí s minimálními vlivy civilizace (ubytování ve stanech, cca 10 km od obce), je vhodnou příležitostí k tréninku řady sociálních dovedností vedoucí k sebeobstarání (vaření, péče o vlastní ubytování). Pobyt byl personálně zajištěn psychiatrem, zdravotní sestrou a sociální pracovníci.

Pobytu se účastnilo šest osob. Všichni účastníci trpěli chronickou schizofrenní psychózou s opakovanými psychiatrickými hospitalizacemi v anamnéze.

V roce 2004 projekt finančně podpořilo:

Hlavní město Praha

11 000 Kč

## 2.3. Systém pomoci uživatelům návykových látek

Systém se zaměřuje na prevenci a léčbu závislosti na návykových látkách. Prostřednictvím jednotlivých programů usiluje jak o prevenci závislostí, tak o individuální pomoc osobám závislým na návykových látkách, jejich rodinám i širšímu sociálnímu okolí.

### 2.3.1. Stanice prvního kontaktu

Stanice prvního kontaktu je nízkoprahovým zařízením pro uživatele drog.

Základní služby poskytované v tomto programu jsou:

- kontaktní práce s cílem vytvoření důvěry mezi klientem a odbornou institucí
- výměnný program injekčního náčiní
- distribuce desinfekčních tampónů, kyseliny askorbové, filtrů, vody do injekcí, alobalu, kondomů a zdravotnického materiálu
- potravinový a vitamínový servis
- zdravotní ošetření
- zprostředkování doporučení na testy HIV, HCV
- poradenství ohledně zdravotních rizik spojených s užíváním drog, poskytování informací o bezpečném braní a bezpečnějším sexu
- sociálněprávní poradenství
- zprostředkování kontaktu s Konzultačním centrem
- konzultace s psychologem a sociální pracovnící Konzultačního centra
- zprostředkování kontaktu s ostatními zařízeními v systému péče o uživatele drog
- mapování drogové scény v regionu

V roce 2004 došlo k markantnímu nárůstu počtu klientů/kontaktů a také injekčního materiálu. Počet klientů: 375, počet kontaktů: 946, počet vyměněného injekčního materiálu: 37348.

V roce 2004 projekt finančně podpořili:

Ministerstvo práce a sociálních věcí ČR	75 400 Kč
Hlavní město Praha	100 000 Kč
Rada vlády pro koordinaci protidrogové politiky	80 000 Kč
Městská část Praha 11	45 000 Kč



### 2.3.2. Konzultační centrum pro závislé

Program je určen pro uživatele drog starší patnácti let, jejich rodinné příslušníky a jiné blízké osoby, žáky a studenty základních a středních škol v regionu Jižního Města. Základní poskytované služby:

- Motivační program: kontakt před léčbou se závislými klienty, kteří jsou ve fázi rozhodování zda mají zájem o nějaký typ péče. V rámci motivačního programu se řešily další individuální zakázky (informace o způsobech léčby, změna chování nebo postoje, pomoc s řešením konfliktů, pomoc s řešením sociální situace). Individuální konzultace s psychologem i sociální pracovníci, probíhaly 1-2 krát týdně.
- Krátkodobé individuální poradenství pro uživatele NL: do pěti setkání – sociální a psychologické poradenství – kontakty, informace, sociální stabilizace (zaměstnání, bydlení), krizová intervence, zprostředkování testů na HIV a panel hepatitid, odběry moči k toxikologickému rozboru
- Individuální poradenství pro rodinné příslušníky a další blízké osoby (přátele, partnery, pedagogy): poskytnutí rady (co dělat v situaci, kdy např. dítě bere drogy), poskytnutí podpory (jak to přijmout a nést)
- Preventivní přednáškové akce pro školy: přednáška s besedou, případná účast ex-usera, po dohodě se školou, jednorázová akce v délce dvou vyučovacích hodin.

V prvním pololetí roku 2004 ambulantní služby Konzultačního centra pro závislé byly vzhledem k velikosti úvazků zaměstnanců (0,1 psycholog, 0,5 sociální pracovníce) plně využívány. V rámci ambulantních služeb se uskutečnilo celkem 239 kontaktů na 105 uživatelů drog nebo jejich rodinných příslušníků, což zachovává průměr zhruba dvou kontaktů na klienta.

V listopadu 2004 byla přijata sociální pracovnice, jejímž úkolem bylo zahájit program psychosociální péče o lidi s duševním onemocněním s duální diagnózou. Těžiště spočívá v sociální práci, jde zejména o případové vedení, podporu v oblasti práce a bydlení. Po přípravných pracích a navázání spolupráce s dalšími organizacemi zahájila sociální pracovnice péči o první klienty s duální diagnózou.

V roce 2004 projekt finančně podpořili:

Ministerstvo práce a sociálních věcí ČR	161 000 Kč
Hlavní město Praha	100 000 Kč
Městská část Praha 11	22 000 Kč

## **2.4. Další služby sdružení**

### **2.4.1. Klub pro dívky s poruchami příjmu potravy**

Cílem projektu je vytvořit doléčovací program pro dívky a ženy po propuštění z hospitalizace, umožnit jim resocializaci a rehabilitaci jejich komunikačních, stravovacích návyků. Dalším cílem je při dekompenzaci poruchy zajistit ženám a dívkám účast v systematickém léčebném programu souběžně s ambulantní psychiatrickou péčí v době, kdy není z důvodu nedostatku lůžek možná hospitalizace. Klub probíhal 1 x týdně, každé pondělí v odpoledních hodinách. Hlavní náplní setkání bylo stanovení a dodržování jídelního režimu pomocí KBT technik a nácvik relaxace.

Po ukončení klubu dívky prošly individuálním pohovorem u klinické psycholožky. Znormalizoval se jejich jídelní režim. Dvě dívky pokračovaly v individuální psychoterapii.

V roce 2004 projekt finančně podpořili:

Hlavní město Praha

40 000 Kč

Program nezískal pro rok 2005 finanční podporu a nebude nadále realizován.

#### **2.4.2. Anonymní psychologická a internetová poradna**

Internetová a anonymní poradna plní nadále především úlohu prostředníka při hledání kontaktu na poskytovatele psychosociálních služeb, s možností poskytnutí jednorázové krizové intervence, krátkodobého poradenského kontaktu. Slouží zejména lidem, kteří se obávají prvního kontaktu s psychiatrem.

Od začátku roku 2004 se uskutečnilo v rámci obou poraden celkem 210 kontaktů se 190 žadateli o službu. Převažují konzultace prostřednictvím elektronické pošty.

Nejčastější problematikou zůstávají problémy vztahové, komunikační a psychosomatické. Zvyšuje se také podíl problematiky závislostí, ať již přímo kontakt s lidmi, kteří sami mají problém se závislostí (na alkoholu, drogách a stále se zvyšující podíl lidí s problematikou hazardního hráčství) nebo s jejich blízkými.

Od začátku roku 2004 se uskutečnilo v rámci obou poraden celkem 210 kontaktů se 190 žadateli o službu. Převažují konzultace prostřednictvím elektronické pošty.

V roce 2004 projekt finančně podpořili:

Městská část Praha 11

10 000 Kč

## 2.5. Zahraňiční spolupráce

V roce 2004 pokračovala spolupráce s naším zahraňičním partnerem – nizozemskou organizací Vindicta z města Gauda, která se zabývá resocializací osob s duševními poruchami. V červnu skupina našich klientů navštívila holandské klientské organizace a inspirovala se k vytvoření vlastního klientského hnutí. V září navštívili vedoucí holandské organizace naše sdružení a v říjnu dvě naše sociální pracovnice absolvovali stáž v holandských programech pracovní rehabilitace. Měli možnost se seznámit i s projektem tréninkového obchodu, který nás podnítil k vytvoření podobného projektu, s jehož realizací plánujeme začít od července 2005.

### 3. FINANČNÍ HOSPODAŘENÍ

Výkaz zisku a ztráty k 31. 12. 2004 ( v celých tis. Kč )

Název ukazatele	Činnosti		
	hlavní	hospodářská	celkem
Spotřeba materiálu	287	24	311
Spotřeba energie	192	42	234
Náklady na zboží		178	178
Opravy a udržování	129		129
Cestovné	5		5
Ostatní služby	701	58	759
Mzdové náklady	1490	340	1830
Zákonné sociální pojištění	455	104	559
Ostatní daně a poplatky			0
Jiné ostatní náklady	46	8	54
Odpisy dlouhodobého nehmotného a hmotného majetku	50		50
Tržby z prodeje služeb a zboží		774	774
Úroky			0
Jiné ostatní výnosy		13	13
Přijaté příspěvky	34		34
Provozní dotace tuzemsko	3370		3370
Zahraniční příspěvky			0
<b>Hospodářský výsledek před zdaněním</b>		<b>33</b>	<b>33</b>

Dotace na provoz ze státního rozpočtu	1547
Dotace na provoz z rozpočtu územních samosprávných celků	1823

Pohledávky celkem	105
Závazky celkem	238

**Rozvaha k 31. 12. 2004 ( v celých tis. Kč )**

**AKTIVA**

		Stav k poslednímu dni účetního období
A.	Stálá aktiva	362
Dlouhodobý nehmotný majetek	Software	41
	Pořízení dlouhodobého nehmotného majetku	
Oprávký k	softwaru	-41
Dlouhodobý hmotný majetek	Samostatné movité věci a soubory movitých věcí	545
	Ostatní dlouhodobý majetek	388
Oprávký k	samostatným movitým věcem a souborům movitých věcí	-545
	dlouhodobému majetku	-26
B.	Oběžná aktiva	996
Zásoby		25
Pohledávky	Odběratelé	13
	Poskytnuté provozní zálohy	75
	Ostatní pohledávky	18
	Daň z příjmů	
	Daň z přidané hodnoty	
Krátkodobý finanční majetek	Pokladna	50
	Bankovní účty	803
Přechodné účty aktivní	Náklady příštích období	6
	Příjmy příštích období	6
<b>ÚHRN AKTIV</b>		<b>1358</b>

**PASIVA**

		Stav k poslednímu dni účetního období
A.	Vlastní zdroje krytí stálých a oběžných aktiv	1018
Jmění	Vlastní jmění	1008
Hospodářský výsledek	Účet hospodářského výsledku	34
	Nerozdělený zisk, neuhrazená ztráta minulých let	-24
B.	Cizí zdroje	340
Krátkodobé závazky	Dodavatelé	9
	Přijaté zálohy	
	Zaměstnanci	148
	Závazky k institucím sociálního zabezpečení a zdravotního pojištění	61
	Ostatní přímé daně	20
Přechodné účty pasivní	Výdaje příštích období	33
	Výnosy příštích období	
	Dohadné účty pasivní	69
	<b>ÚHRN PASIV</b>	<b>1358</b>



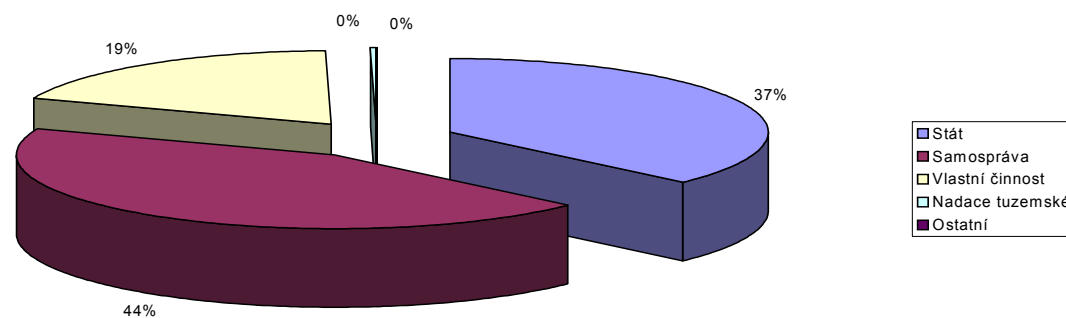
Výnosy v roce 2004 ( v tis. Kč )

	MZ	RV KPP	MPSV	HMP	MČ P11	Nadace	Vlastní činnost	Ostatní	Celkem
Regionální systém péče o duš. zdraví na Praze 11	200								200
Přechodné zaměstnávání a Centrum denních. aktivit			428	497	15		120		1060
Tréninkové chráněné bydlení			207	223	10	16	131		587
Tréninková resoc. kavárna			238	495	26		269	6	1034
Podporované zaměstnávání			157	209			180		546
Právní a sociální poradna					10				10
Edukační kurz pro rodinné příslušníky psychiatr. pacientů				10					10
Resocializační pobyt				11			5		16
Stanice prvního kontaktu		80	76	100	45		1		302
Konzultační centrum			161	100	22				283
Klub pro ženy s poruchami příjmu potravy				40					40
Anonymní psychologická a internetová poradna					10				10
Vzdělávání - kurzy							59		59
Ostatní							22	12	34
<b>CELKEM</b>	<b>200</b>	<b>80</b>	<b>1267</b>	<b>1685</b>	<b>138</b>	<b>16</b>	<b>787</b>	<b>18</b>	<b>4191</b>

Náklady v roce 2004 ( v tis. Kč )

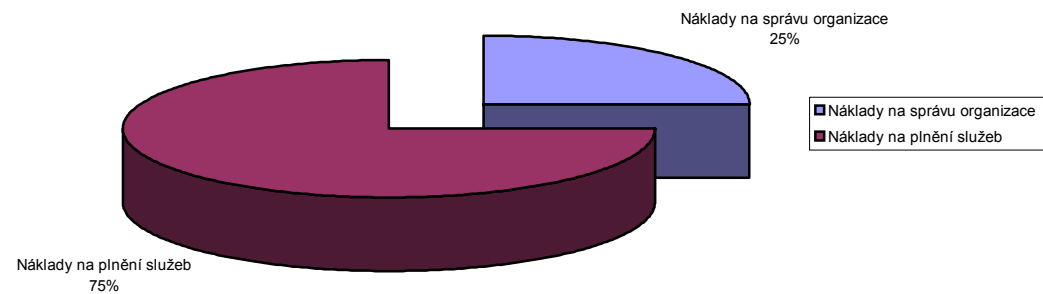
	Materiál	Energie	Služby	Mzdy	OON	Odvody	Jiné	Celkem
Regionální systém péče o duš. zdraví na Praze 11	10	4	141	23	17	5		200
Přechodné zaměstnávání a Centrum denních. aktivit	55	62	222	422	115	160	20	1056
Tréninkové chráněné bydlení	14	74	152	234	32	82	1	589
Tréninková resoc. kavárna	220	26	157	311	128	146	14	1002
Podporované zaměstnávání	16	19	156	182	61	82	43	559
Právní a sociální poradna		6	3	7				16
Edukační kurz pro rodinné příslušníky psychiatr. pacientů			1	5	3	1		10
Resocializační pobyt			10	4				14
Stanice prvního kontaktu	138		5	11	106	40	1	301
Konzultační centrum	28	43	69	83	25	35	4	287
Klub pro ženy s poruchami příjmu potravy	4		4	6	19	7		40
Anonymní psychologická a internetová poradna	1		8	7				16
Vzdělávání - kurzy			3	29			4	36
Ostatní	3		11				18	32
<b>CELKEM</b>	<b>489</b>	<b>234</b>	<b>942</b>	<b>1324</b>	<b>506</b>	<b>558</b>	<b>105</b>	<b>4158</b>

### Struktura příjmů sdružení v roce 2004



**Struktura nákladů sdružení v roce 2004  
v členění na náklady vynaložené na plnění služeb na na náklady na správu organizace  
(v tis. Kč).**

Náklady na správu organizace	1034
Náklady na plnění služeb	3124
Celkové náklady	4158



**Členům ESET-HELP, občanského sdružení**  
**se sídlem Praha 4, Vejvanovského 1610 :**

**Výrok auditora**

Ověřil jsem účetní závěrku ESET-HELP, občanského sdružení k 31. prosinci 2004 za období od 1. ledna 2004, v souladu se zákonem č. 254/2000 Sb. o auditorech a auditorskými směrnicemi, vydanými Komorou auditorů.

Audit zahrnoval ověření informací prokazujících údaje účetní závěrky a účetních postupů a odhadů použitých vedením při jejím sestavení. Auditorské postupy byly provedeny výběrovým způsobem s ohledem na významnost vykazovaných skutečností.

Statutární orgán občanského sdružení (představenstvo) je odpovědný za sestavení účetní závěrky a za vedení účetnictví tak, aby bylo úplné, průkazné a správné. Moji odpovědností je vyjádřit názor na účetní závěrku jako celek na základě ověření provedeného v souladu s tímto zákonem a auditorskými směrnicemi.

Při ověřování účetní závěrky jsem nezjistil žádné skutečnosti, které by naznačovaly, že účetní záznamy, na základě kterých byla účetní závěrka sestavena, nebyly úplné, průkazné a správné ve všech významných souvislostech.

**Výrok:**

**Podle mého názoru účetní závěrka podává ve všech významných souvislostech věrný a poctivý obraz aktiv, závazků, vlastního jmění a finanční situace ESET-HELP, občanského sdružení k 31. prosinci 2004 a výsledky jeho hospodaření za období od 1. ledna 2004 do 31. prosince 2004, v souladu se zákonem č. 563/1991 Sb., o účetnictví a příslušnými předpisy.**

Dále jsem ověřil soulad informací o auditovaném občanském sdružení za uplynulé období, uvedených v konceptu výroční zprávy za rok 2004, s ověřenou účetní závěrkou. Podle mého názoru jsou tyto informace ve všech významných ohledech v souladu s touto účetní závěrkou, z níž byly převzaty. Jiné než účetní informace jsem v konceptu výroční zprávy neověřoval.

Praha dne 8. 6. 2005

Ing. Karel Hodinář  
auditor, osvědčení č. 0574



#### 4. PODĚKOVÁNÍ

*Je nám ctí na tomto místě poděkovat všem, kteří nejrůznějšími způsoby podpořili naši činnost. Děkujeme vám za prostředky, práci i sympatie, které jste nám věnovali. Velice si vaší podpory vážíme!*

**Za finanční podporu v roce 2004 děkujeme** (v abecedním pořadí):

Vážené paní Lence Cedidlové  
Evropské iniciativě Equal prostřednictvím o.s. Rytmus.  
firmě KRKA ČR, s.r.o  
firmě Lundbeck ČR, s.r.o  
Hlavnímu městu Praha  
Městské části Praha 11  
Ministerstvu práce a sociálních věcí ČR  
Ministerstvu zdravotnictví ČR  
Nadaci Bona  
firmě Pharma Avalanche, s.r.o  
Radě vlády pro koordinaci protidrogové politiky

**Za darování služby, věcného daru, či poskytnutí slevy v roce 2004 děkujeme** (v abecedním pořadí):

Váženému panu Jaroslavu Altmanovi  
firmě Grafis Chrudim  
firmě Kast, s.r.o.  
firmě Lucerna, a. s.  
firmě Mimatronic s.r.o.  
Váženému panu Vladimíru Pešatovi, elektromontážní práce  
firmě Sys Con CZ, s.r.o.  
firmě Torel, s.r.o.  
Váženému panu Ing. Zdeňku Veverkovi, V.D.V., Stavební a obchodní sdružení

**Za dobrovolnou práci v roce 2004 děkujeme:**

Vážené paní Petře Kočendové  
Vážené paní Zuzaně Králové  
Váženému panu Mgr. Milanu Milnerovi  
Vážené paní Kristýně Pekařové  
Vážené paní Janě Pěníčkové  
Váženému panu Tomáši Semelkovi  
Váženému panu Tomáši Slezákovi  
Vážený pan Pavlu Švecovi  
Vážené paní Janě Volovecké

**Rádi bychom také poděkovali těm, kteří zaměstnali naše klienty. Jsou to:**

**Podporované zaměstnání**

Pražská vysoká škola psychosociálních studií  
Chráněná dílna – svíčkařská  
Chráněná dílna – Bona o.p.s.  
Gender Studies o.p.s.  
Židovské muzeum  
Albiostyl spol. s.r.o.

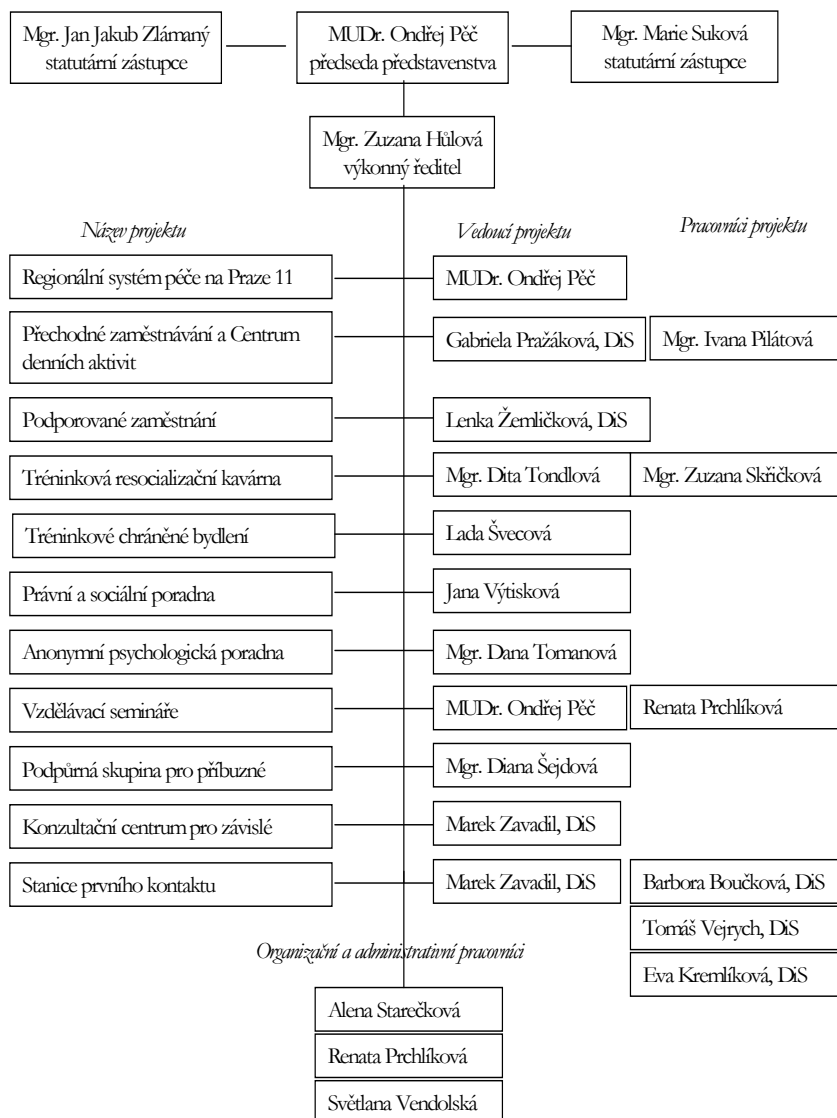
**Přechodné zaměstnání**

Grafické studio TRILABIT, s.r.o.  
ESET, Psychoterapeutická a psychosomatická klinika, s.r.o.  
Noctis Studio, s.r.o.  
Centrum pro rozvoj péče o duševní zdraví

**Dále děkujeme:**

Paním učitelkám a dětem z MŠ Dubnova  
Mgr. Daniele Jungmannové a redakci časopisu Klíč MČ Prahy 11  
Paní Pallové, terapeutce z DD Milíčov  
Hudební skupině 40 W Quartet  
Divadelnímu studiu „Divadlo na baterky“  
Hudební skupině Zaobzor

**Aktuální organizační struktura ESET-HELP, o.s.  
dle projektů**  
k 1.6.2004





## **AKTUÁLNÍ KONTAKTY**

k 1. 6. 2005

### **PŘEDSTAVENSTVO SDRUŽENÍ**

MUDR. ONDŘEJ PĚČ, PŘEDSEDA PŘEDSTAVENSTVA

Vejvanovského 1610, 149 00 Praha 4

Tel/fax: 272 940 879-80, e-mail: [eset.pec@volny.cz](mailto:eset.pec@volny.cz)

MGR. MARIE SUKOVÁ, ČLENKA PŘEDSTAVENSTVA

Na Skalce 21, 150 00 Praha 5

e-mail: [masasukova@quick.cz](mailto:masasukova@quick.cz)

MGR. JAN JAKUB ZLÁMANÝ, ČLEN PŘEDSTAVENSTVA

Hekrova 805, 149 00 Praha 4

Tel/fax: 272 937 713-53, e-mail: [janjakub@seznam.cz](mailto:janjakub@seznam.cz)

### **RADA UŽIVATELŮ**

VÁCLAV SOUKUP, PŘEDSEDA

Martin Vacovský, Marie Korbelová, Alena Reinerová, Luděk Krása

### **VÝKONNÝ ŘEDITEL**

MGR. ZUZANA HŮLOVÁ

Donovalská 1862, 149 00 Praha 4

Tel: 272 920 297, e-mail: [director@esethelp.cz](mailto:director@esethelp.cz)

### **VEDENÍ PROJEKŮ A JEJICH PRACOVNÍCI**

Regionální systém péče na Praze 11

MUDR. ONDŘEJ PĚČ

Vejvanovského 1610, 149 00, 149 00 Praha 4

Tel/fax: 272 940 879-80, e-mail: [eset.pec@volny.cz](mailto:eset.pec@volny.cz)

Přechodné zaměstnávání a centrum denních aktivit

GABRIELA PRAŽÁKOVÁ, DIS.

Hekrova 805, 149 00 Praha 4

Tel/fax 272 937 712, e-mail: [prech.zam@esethelp.cz](mailto:prech.zam@esethelp.cz)

Podporované zaměstnání

LENKA ŽEMLIČKOVÁ, DIS

Hekrova 805, 149 00 Praha 4

Tel/fax 272 937 712, e-mail: [podpor.zam@esethelp.cz](mailto:podpor.zam@esethelp.cz)

Tréninková resocializační kavárna  
MGR. DITA TONDLOVÁ, MGR. ZUZANA SKŘIČKOVÁ  
Hekrova 805, 149 00 Praha 4  
Tel/fax 272 937 712, e-mail: [kavarna@esethlep.cz](mailto:kavarna@esethlep.cz)

Tréninkové chráněné bydlení  
LADA ŠVECOVÁ  
Hekrova 805, 149 00 Praha 4  
Tel/fax 272 937 712, e-mail: [chranenebydleni@esethelp.cz](mailto:chranenebydleni@esethelp.cz)

Právní a sociální poradna  
JANA VÝTISKOVÁ e-mail: [eset.pec@volny.cz](mailto:eset.pec@volny.cz)  
Vejevanovského 1610, 149 00, Praha 4  
Tel/fax: 272 940 879-80, e-mail: [eset@mbox.vol.cz](mailto:eset@mbox.vol.cz)

Anonymní psychologická internetová poradna  
MGR. DANA TOMANOVÁ  
Donovalská 1862, 149 00 Praha 4  
Tel. 272 922 718, e-mail: [poradna@esethelp.cz](mailto:poradna@esethelp.cz)

Podpůrná skupina pro příbuzné  
MGR. DIANA ŠEJDOVÁ  
Hekrova 805, 149 00 Praha 4  
Tel/fax 272 937 712

Konzultační centrum pro závislé  
MAREK ZAVADIL, DIS  
Donovalská 1862, 149 00 Praha 4  
Tel. 272 920 297, e-mail: [drogovaprevence@esethelp.cz](mailto:drogovaprevence@esethelp.cz)

Stanice prvního kontaktu  
MAREK ZAVADIL, DIS,  
Barbora Boučková, DiS, Eva Kremlíková, DiS, Tomáš Vejrych  
Donovalská 1862, 149 00 Praha 4  
Tel. 272 920 297, e-mail: [drogovaprevence@esethelp.cz](mailto:drogovaprevence@esethelp.cz)

Vzdělávací semináře  
MUDR. ONDŘEJ PĚČ, RENATA PRCHLÍKOVÁ  
Vejevanovského 1610, 149 00, 149 00 Praha 4  
Tel/fax: 272 940 879-80, e-mail: [klinikaeset@volny.cz](mailto:klinikaeset@volny.cz)

## **ORGANIZAČNÍ A ADMINISTRATIVNÍ PRACOVNÍCI**

Kancelář sdružení

ALENA STAREČKOVÁ

Donovalská 1862, 149 00 Praha 4

Tel/fax: 272 922 718, email: [office@esethelp.cz](mailto:office@esethelp.cz)

Pracovník pro hospodářskou správu sdružení

RENATA PRCHLÍKOVÁ

Vejvanovského 1610, 149 00, Praha 4

Tel/fax: 272 940 879, e-mail: [klinikaeset@volny.cz](mailto:klinikaeset@volny.cz)

Mzdová účetní

SVĚTLANA VENDOLSKÁ

Vejvanovského 1610, 149 00, Praha 4

Tel/fax: 272 940 879, e-mail: [eset.kancelar@volny.cz](mailto:eset.kancelar@volny.cz)

## **Výroční zpráva 2004**

ESET - HELP, občanské sdružení

Text: MUDr. Ondřej Pěč, Gabriela Pražáková, Dis., Lada Švecová, Mgr. Dita Tondlová, Lenka Žemličková, Dis., Marek Zavadil, Dis., Mgr. Zuzana Hůlová

Grafická úprava: Mgr. Marie Suková a Pavel Ješetický – grafické studio ORIGAM

Tisk: Print4You

Počet výtisků: 500 ks